

둥지플랫폼

# 공사장 학교안전지킴이

서비스 이용자 매뉴얼

(Version 1.0)









# 목 차

<b>1. 학교안전지킴이 소개</b>	1
1.1 개요	1
1.2 NUBISON IoT 아키텍처	1
<b>2. 학교안전지킴이 서비스 이용하기</b>	2
2.1. 서비스 접속	2
2.2. 서비스 회원가입	2
2.3. 서비스 로그인	4
<b>3. 학교안전지킴이 기능 설명</b>	6
<b>3.1 서비스 현황</b>	6
3.1.1 서비스 현황 조회	6
1) 디바이스 상태	6
2) 디바이스 현황	6
3) 미확인 알람	8
3.1.2 타임라인 정보 조회	9
3.1.3 알람	10
1) 상단 알람 확인	10
2) 상단 알람 조회	10
3) 미확인 알람 관리	11
4) 확인한 알람 보기 관리	11
<b>3.2 대시보드</b>	12
3.2.1. 대시보드 화면으로 이동하기	12
3.2.2. 위젯 추가	12
1) 위젯 추가 하기	12
2) 위젯 설정	14
① 최신데이터 형식 추가	14
② 데이터 차트 형식 추가	15
③ 데이터 테이블 형식 추가	17
④ 바로가기 형식 추가	18
⑤ 알람 형식 추가	19
⑥ 정보 형식 추가	19

3) 위젯 위치 변경 -----	19
4) 위젯 크기 조절 -----	20
<b>3.3 데이터 뷰 -----</b>	<b>20</b>
3.3.1. 데이터 뷰 화면으로 이동하기 -----	20
3.3.2. 데이터 차트 조회 -----	20
1) 데이터 차트 조회 -----	20
① 원본 데이터 차트 조회 -----	20
② 통계 데이터 차트 조회 -----	22
2) 데이터 차트 종류 -----	22
3) 조회기간 설정 -----	23
4) 데이터 차트 프린터/저장 -----	23
3.3.3 데이터 테이블 조회 -----	23
1) 데이터 테이블 조회하기 -----	23
2) 데이터 테이블 다운로드 -----	24
<b>3.4 현장 모니터링 -----</b>	<b>24</b>
3.4.1. 현장 모니터링 화면으로 이동하기 -----	24
3.4.2. 실시간 모니터링 조회 -----	25
3.5 광역 모니터링 -----	25
3.5.1. 광역 모니터링 화면으로 이동하기 -----	25
3.5.2. 광역 모니터링 조회 -----	26
3.5.3. 실시간 모니터링 조회 -----	26

## 그림 목차

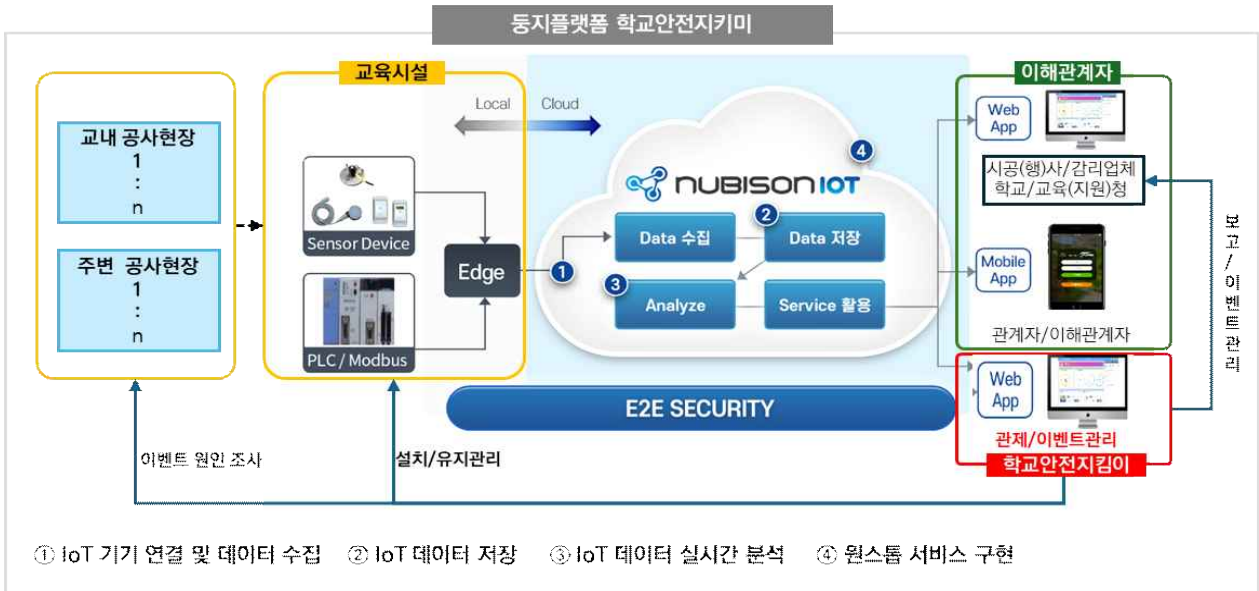
〈그림 1-1〉 학교안전지킴이 서비스 개요 -----	1
〈그림 1-2〉 NUBISON IoT 아키텍처 -----	1
〈그림 2-1〉 서비스 접속 화면 -----	2
〈그림 2-2〉 서비스 로그인/회원가입 화면 -----	2
〈그림 2-3〉 서비스 회원가입 화면 -----	3
〈그림 2-4〉 비밀번호 설정 수신 메일 화면 예시 -----	3
〈그림 2-5〉 서비스 회원가입 비밀번호 설정 화면 -----	4
〈그림 2-6〉 서비스 회원가입 완료 화면 -----	4
〈그림 2-7〉 서비스 접속 화면 -----	5
〈그림 2-8〉 서비스 로그인 화면 -----	5
〈그림 3-1〉 서비스 현황 화면 -----	6
〈그림 3-2〉 서비스 현황 - 디바이스 상태 -----	6
〈그림 3-3〉 서비스 현황 - 디바이스 현황 -----	7
〈그림 3-4〉 서비스 현황 - 디바이스 세부 현황 -----	7
〈그림 3-5〉 서비스 현황 - 특정 디바이스 검색 및 식별키 검색 -----	7
〈그림 3-6〉 서비스 현황 - 디바이스 최신 정보 확인 -----	8
〈그림 3-7〉 서비스 현황 - 미확인 알람 -----	8
〈그림 3-8〉 서비스 현황 - 알람 정보 확인 -----	8
〈그림 3-9〉 서비스 타임라인 -----	9
〈그림 3-10〉 서비스 타임라인 스크롤 탑 이동 -----	9
〈그림 3-11〉 서비스 타임라인 최신 정보 업데이트 -----	9
〈그림 3-12〉 알람 팝업 -----	10
〈그림 3-13〉 알람 리스트 -----	10
〈그림 3-14〉 알람 표시 화면 -----	10
〈그림 3-15〉 알람 리스트 및 조회 화면 -----	11
〈그림 3-16〉 알람 리스트 화면 -----	11
〈그림 3-17〉 확인한 알람 보기 버튼 -----	11
〈그림 3-18〉 확인한 알람 리스트 -----	11
〈그림 3-17〉 미확인 알람 보기 버튼 -----	12
〈그림 3-18〉 대시보드 화면 이동 -----	12
〈그림 3-19〉 위젯 미사용 대시보드 초기 화면 -----	12
〈그림 3-20〉 위젯 추가를 위한 화면 편집 활성화 -----	13
〈그림 3-21〉 위젯 추가 버튼 -----	13
〈그림 3-22〉 위젯 유형별 설정 화면 -----	13
〈그림 3-23〉 위젯 속성 및 갱신주기 설정 화면 -----	14
〈그림 3-24〉 디바이스 및 유닛 선택 화면 -----	14
〈그림 3-25〉 위젯 최신데이터 위젯명 화면 -----	14
〈그림 3-26〉 위젯 최신데이터 추가 화면 -----	15
〈그림 3-27〉 위젯 최신데이터 추가 화면 -----	15

〈그림 3-28〉 데이터차트 위젯명 및 유형 선택 화면	15
〈그림 3-29〉 데이터차트 위젯 속성 설정 화면	16
〈그림 3-30〉 위젯 크기 조절 화면	16
〈그림 3-31〉 데이터 차트 편집 완료 화면	16
〈그림 3-32〉 위젯 데이터 테이블 추가 화면	17
〈그림 3-33〉 데이터 테이블 위젯 속성 설정 화면	17
〈그림 3-34〉 데이터 테이블 활성화 설정 화면	17
〈그림 3-35〉 위젯 크기 조절 화면	18
〈그림 3-36〉 데이터 테이블 편집 완료 화면	18
〈그림 3-37〉 바로가기 위젯 추가 화면	18
〈그림 3-38〉 알림 위젯 추가 화면	19
〈그림 3-39〉 정보 위젯 추가 화면	19
〈그림 3-40〉 위젯 크기 조절 화면	20
〈그림 3-41〉 데이터뷰 화면 이동	20
〈그림 3-42〉 데이터뷰 유닛 선택	21
〈그림 3-43〉 데이터 뷰 차트 추가 및 종류 선택 화면	21
〈그림 3-44〉 데이터 차트 보기 및 색상 변경 화면	21
〈그림 3-45〉 데이터 뷰-통계 데이터 유형 및 간격 설정 화면	22
〈그림 3-46〉 데이터 차트 종류	22
〈그림 3-47〉 조회기간 설정 화면	23
〈그림 3-48〉 프린트/저장 선택 화면	23
〈그림 3-49〉 데이터 테이블 조회 화면	24
〈그림 3-50〉 데이터 엑셀파일 다운로드 화면	24
〈그림 3-51〉 현장 모니터링 화면으로 이동하기	24
〈그림 3-52〉 현장 모니터링 시스템 작동 전 화면	25
〈그림 3-53〉 현장 모니터링 시스템 작동 중 화면	25
〈그림 3-54〉 광역 모니터링 화면으로 이동하기	26
〈그림 3-55〉 광역 모니터링 시스템(WAMS) 화면	26
〈그림 3-56〉 광역 모니터링 시스템(WAMS) 알람 목록 화면	26
〈그림 3-57〉 광역 모니터링 시스템 화면	27
〈그림 3-58〉 광역 모니터링 시스템 화면	27
〈그림 3-59〉 현장 모니터링 시스템 화면	27

# 1. 학교안전지킴이 소개

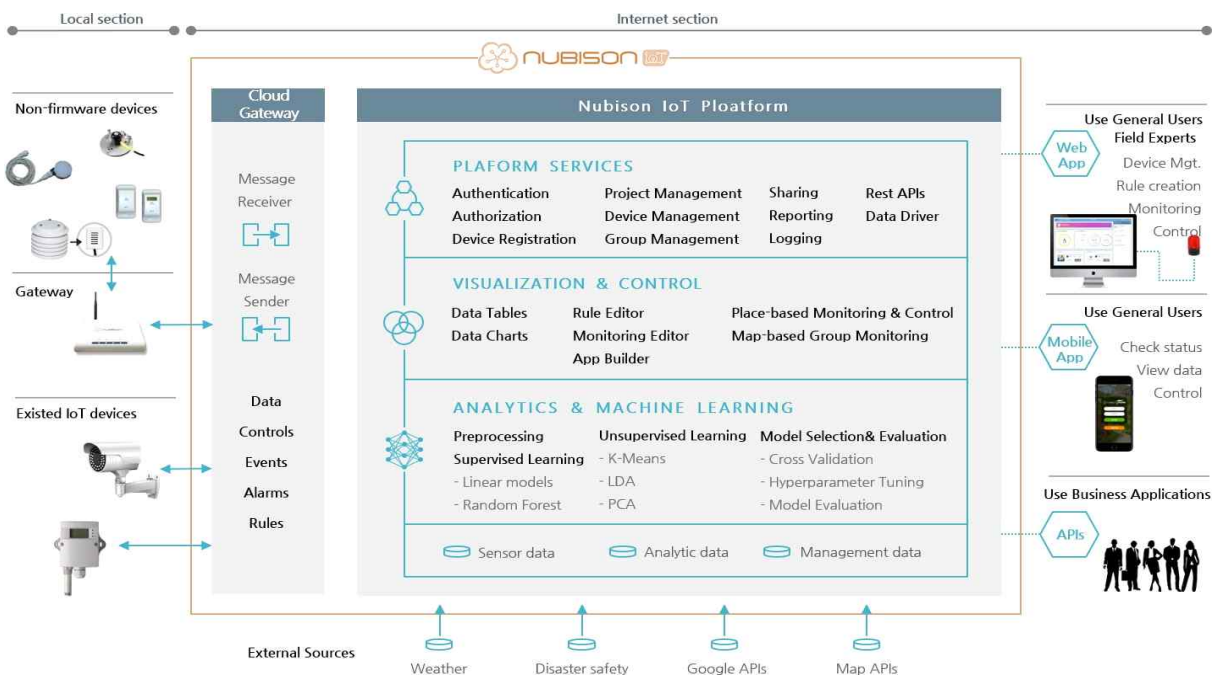
## 1.1 개요

◦ 등지플랫폼 학교안전지킴이는 NUBISON IoT 클라우드에 기반해 교육환경안전 위험요인(소음/진동/미세먼지/건물기울기/공사차량운행)을 실시간으로 분석하는 SaaS 기반의 IoT 플랫폼 서비스입니다.



〈그림 1-1〉 학교안전지킴이 서비스 개요

## 1.2 NUBISON IoT 아키텍처



〈그림 1-2〉 NUBISON IoT 아키텍처

◦ NUBISON IoT는 다양한 디바이스를 연동할 수 있는 IoT 플랫폼으로 IoT 디바이스와 서버 간 다양한 통신 프로토콜을 지원해 연결가능하도록 구성되어 디바이스에 대한 실시간 모니터링을 하실 수 있습니다.

## 2. 학교안전지킴이 서비스 이용하기

### 2.1. 서비스 접속

○ 서비스 계약을 체결한 기관은 본 매뉴얼의 “붙임 1. 공사장 안전지킴이 모니터링 서비스 신청서”를 작성해 고객지원센터에 이메일을 보내주시면 서비스 가입 안내 메일이 전송됩니다.

※ 고객지원센터 운영시간 : 평일 09:00~18:00 / ☎ 1551-5152 / e-mail: [doongji4school@naver.com](mailto:doongji4school@naver.com))

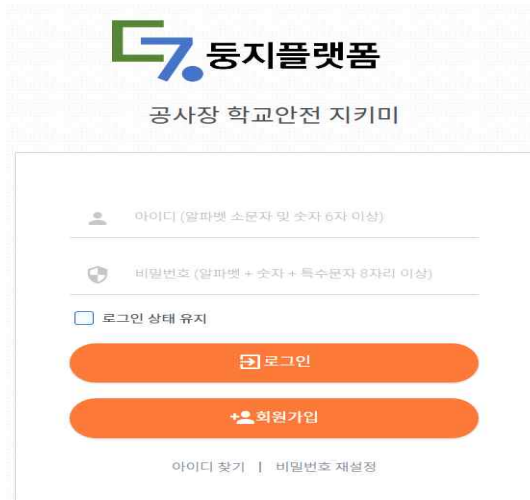
○ 서비스 이용자는 컴퓨터 또는 모바일기기에서 브라우저를 열어 서비스 접속 주소 (<https://www.doongji.org/iot>)로 접속한 후, 메뉴바에서 “솔루션”의 “IoT” 선택 후, “사용자 모니터링”을 클릭합니다.



〈그림 2-1〉 서비스 접속 화면

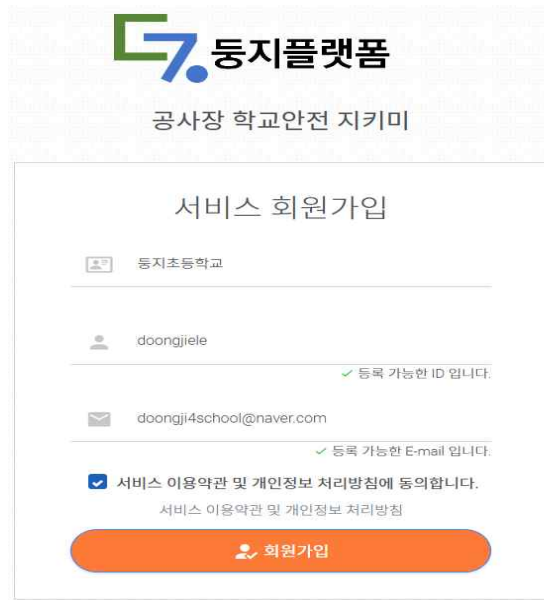
### 2.2. 서비스 회원가입

○ 서비스 로그인 화면에서 회원가입 버튼을 클릭합니다.



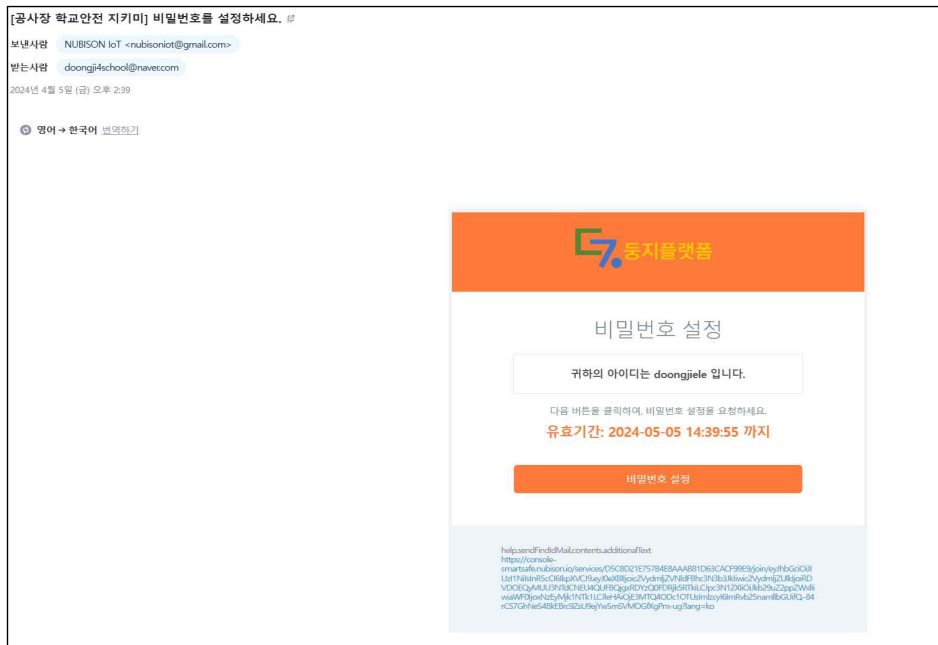
〈그림 2-2〉 서비스 로그인/회원가입 화면

- 서비스 회원가입 페이지에서 이름, 아이디, 이메일을 입력한 후 이용약관 확인 및 동의 후 “회원가입” 버튼을 클릭합니다.



〈그림 2-3〉 서비스 회원가입 화면

- “회원가입” 버튼을 클릭하면 입력한 메일로 비밀번호 설정 이메일이 전송됩니다. 이메일로 비밀번호 설정 메일을 받은 후 링크를 통해 비밀번호를 설정한 이후에 서비스 이용이 가능합니다.



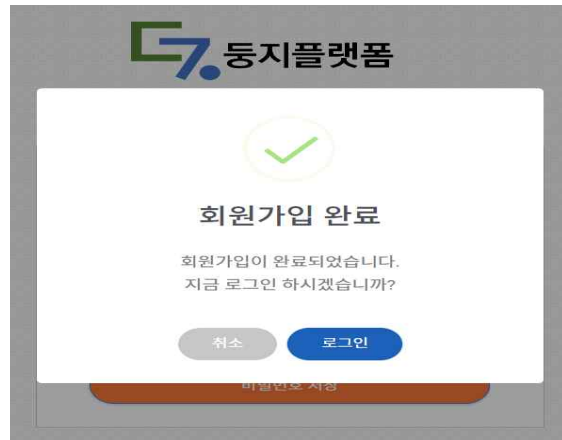
〈그림 2-4〉 비밀번호 설정 수신 메일 화면 예시

- 메일 내용에서 비밀번호 설정 버튼을 클릭하면 비밀번호 설정 화면으로 이동합니다. 비밀번호는 알파벳, 숫자, 특수문자를 8자리 이상 조합으로 설정하여 입력합니다.



〈그림 2-5〉 서비스 회원가입 비밀번호 설정 화면

○ 비밀번호 설정이 완료 후 서비스 회원가입이 완료됩니다.



〈그림 2-6〉 서비스 회원가입 완료 화면

○ “회원가입” 완료 후, 메일이나 전화를 통해 동지플랫폼 고객센터에 회원가입 완료를 통지합니다. 이후 고객센터는 가입된 회원의 소속 등을 고려해 해당 학교에 대한 모니터링 권한을 부여하고, 이를 전화나 메일로 서비스 이용이 가능함을 안내합니다.

※ 고객센터 운영시간 : 평일 09:00~18:00 / ☎ 1551-5152 / e-mail: [doongji4school@naver.com](mailto:doongji4school@naver.com))

### 2.3. 서비스 로그인

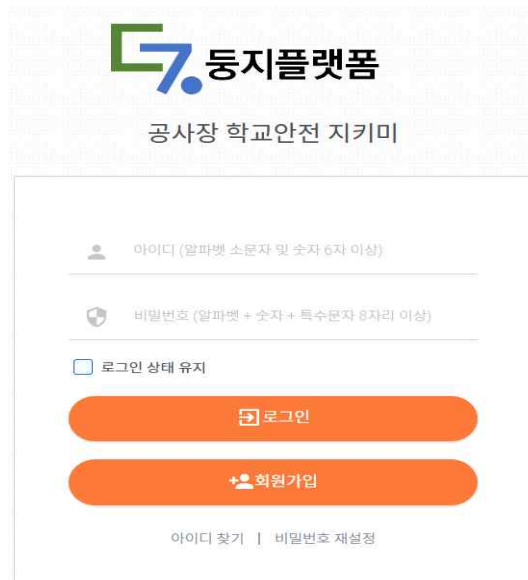
서비스 이용자는 컴퓨터 또는 모바일기기에서 웹 브라우저를 열어 서비스 접속 주소 (<https://www.doongji.org/iot>)로 접속한 후, 메뉴바에서 “솔루션”의 “IoT” 선택 후, ”사용자 모니터링“을 클릭합니다.





〈그림 2-7〉 서비스 접속 화면

- 서비스 로그인 화면에서 아이디와 비밀번호 입력 후, 로그인 버튼을 클릭해 서비스에 접속합니다.



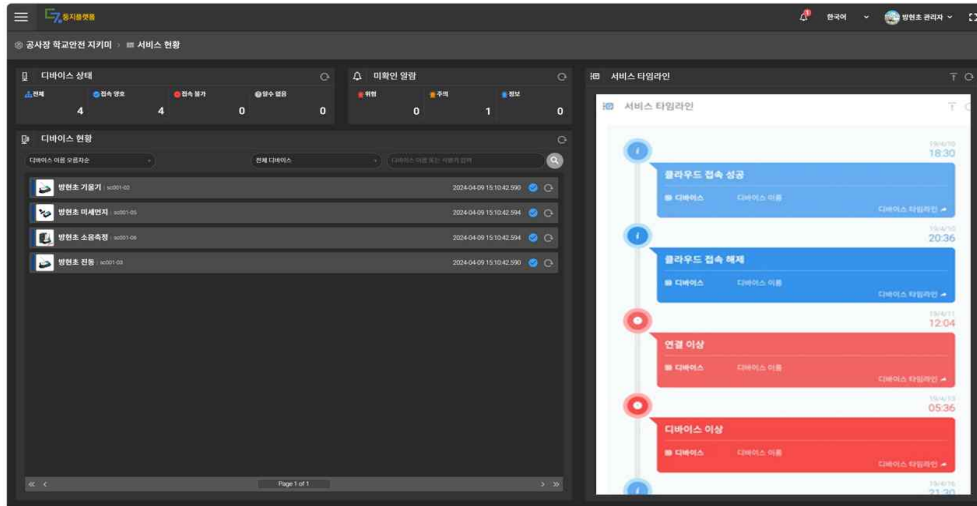
〈그림 2-8〉 서비스 로그인 화면

### 3. 학교안전지킴이 기능 설명

#### 3.1 서비스 현황

##### 3.1.1 서비스 현황 조회

○ 학교에 설치된 디바이스의 현황 및 상태, 미확인 알람, 서비스 타임라인을 한 화면에서 확인 가능합니다.

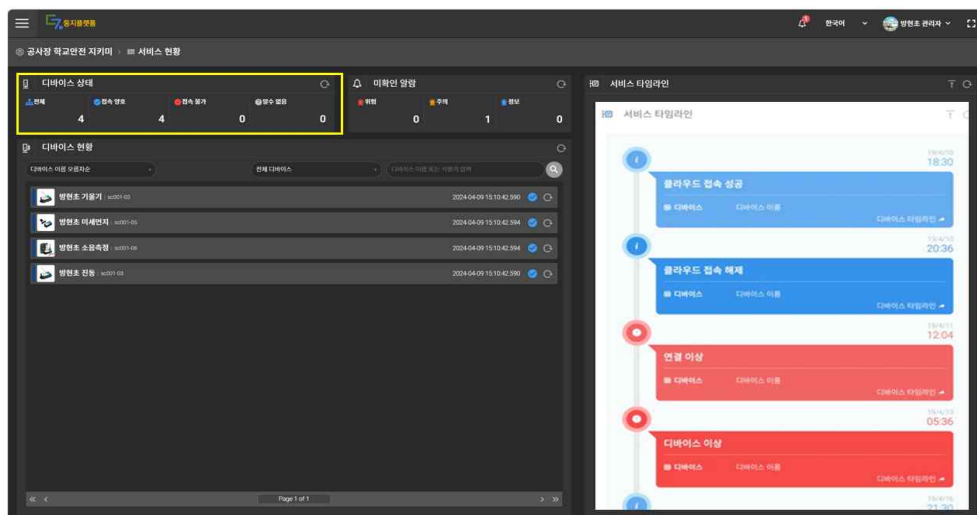


〈그림 3-1〉 서비스 현황 화면

#### 1) 디바이스 상태

○ 설치된 디바이스의 접속 상태와 상태별 디바이스 개수 확인이 가능합니다. 각 상태 영역을 클릭하면 아래 “디바이스 현황”에서 해당 디바이스 정보가 표시됩니다.

※ 디바이스 상태 항목: 전체, 접속 양호, 접속 불가, 알 수 없음

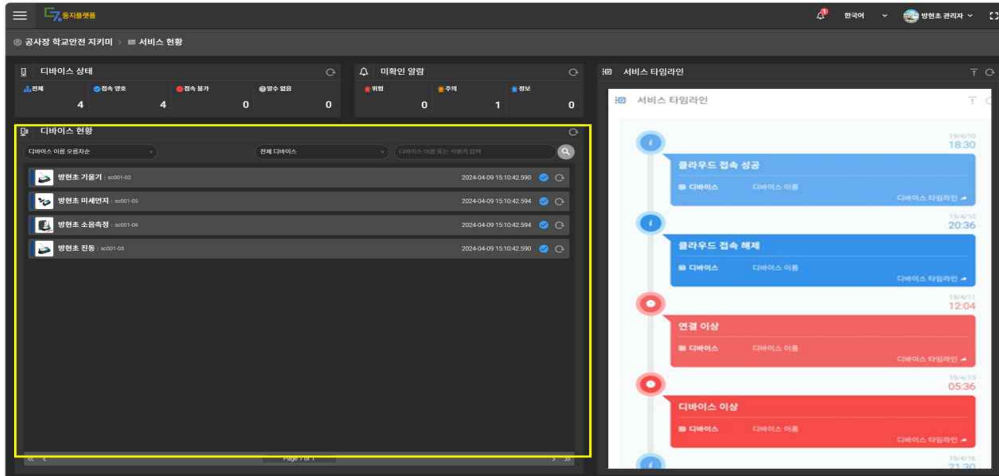


〈그림 3-2〉 서비스 현황 - 디바이스 상태

#### 2) 디바이스 현황

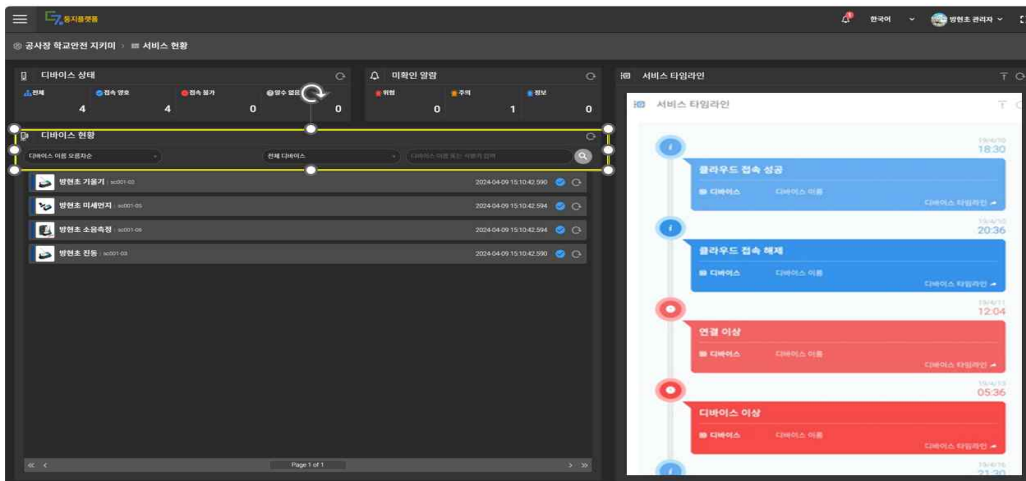
○ 디바이스 현황 목록, 식별키, 마지막 데이터 수집 시간, 디바이스 상태 정보를 확인할 수

있습니다.



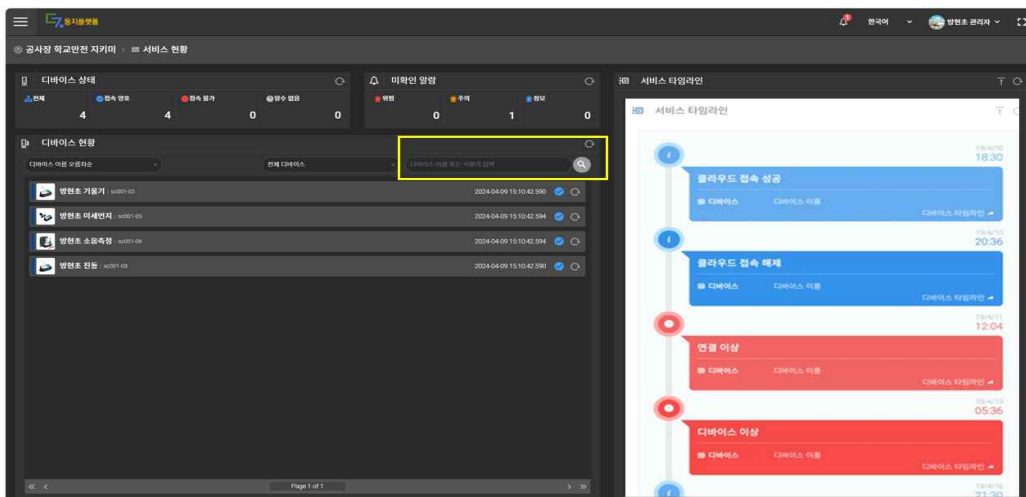
〈그림 3-3〉 서비스 현황 - 디바이스 현황

- 디바이스 목록을 여러 기준으로 정렬 가능합니다.(이름 오름/내림차순, 과거/최신 등록순, 식별키 오름/내림차순 등)



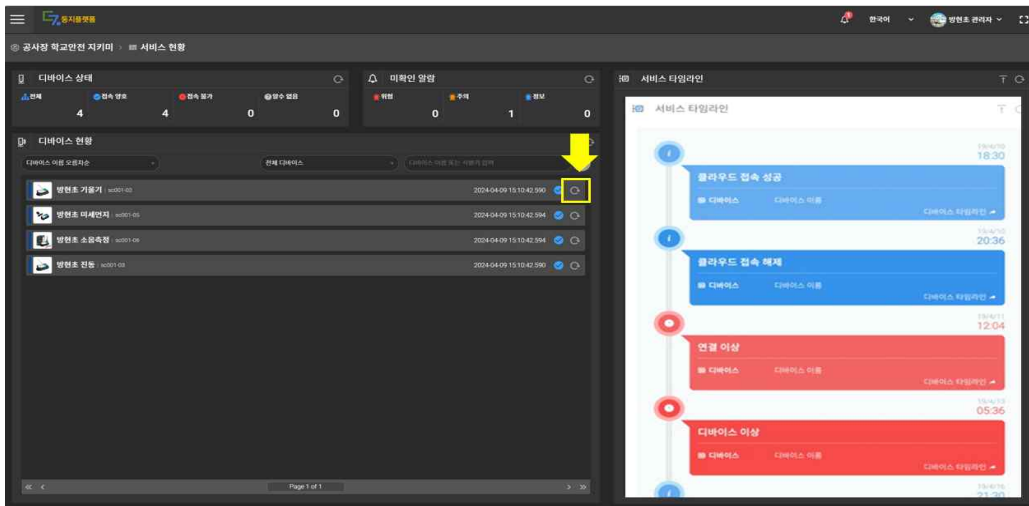
〈그림 3-4〉 서비스 현황 - 디바이스 세부 현황

- 디바이스 이름, 식별키를 이용하여 특정 디바이스를 검색할 수 있습니다.



〈그림 3-5〉 서비스 현황 - 특정 디바이스 검색 및 식별키 검색

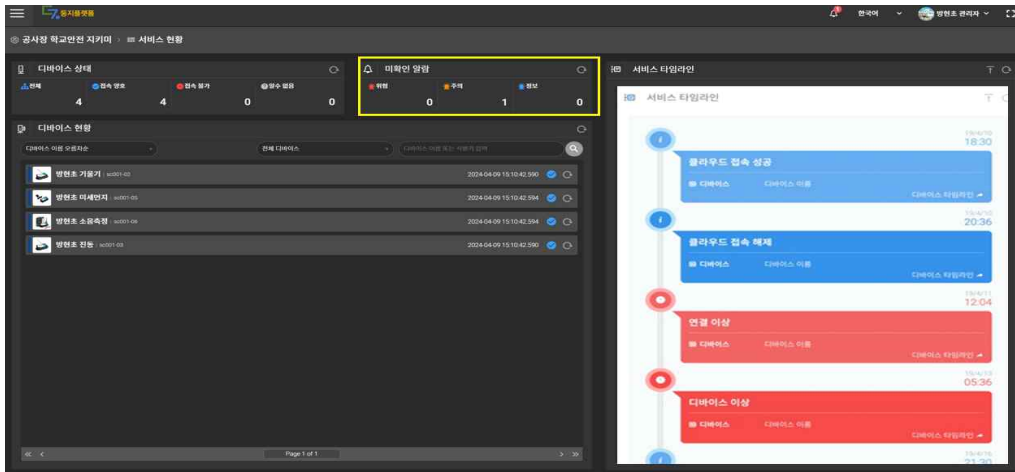
- 아래 화면의 표시된 곳을 클릭하면 디바이스에서 받은 가장 최근의 정보를 확인할 수 있습니다.



〈그림 3-6〉 서비스 현황 - 디바이스 최신 정보 확인

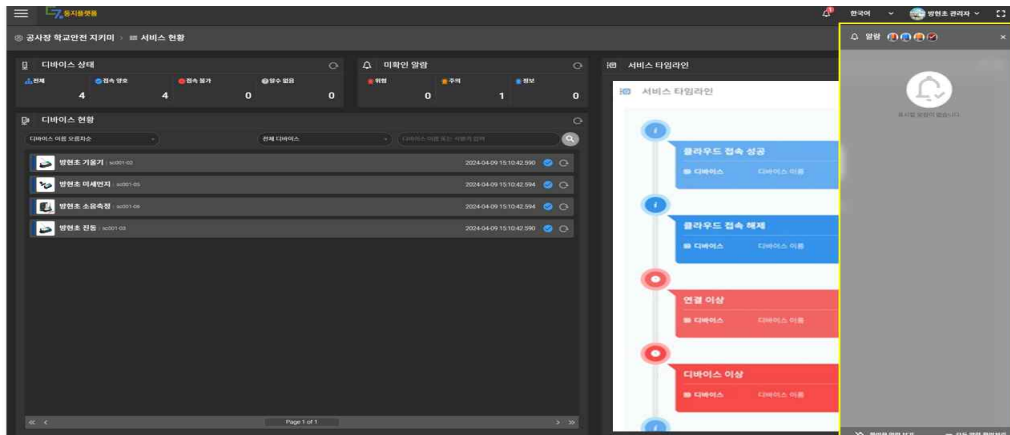
### 3) 미확인 알람

- 알람 유형별 미확인 알람 수를 확인할 수 있습니다(위험, 주의, 정보)



〈그림 3-7〉 서비스 현황 - 미확인 알람

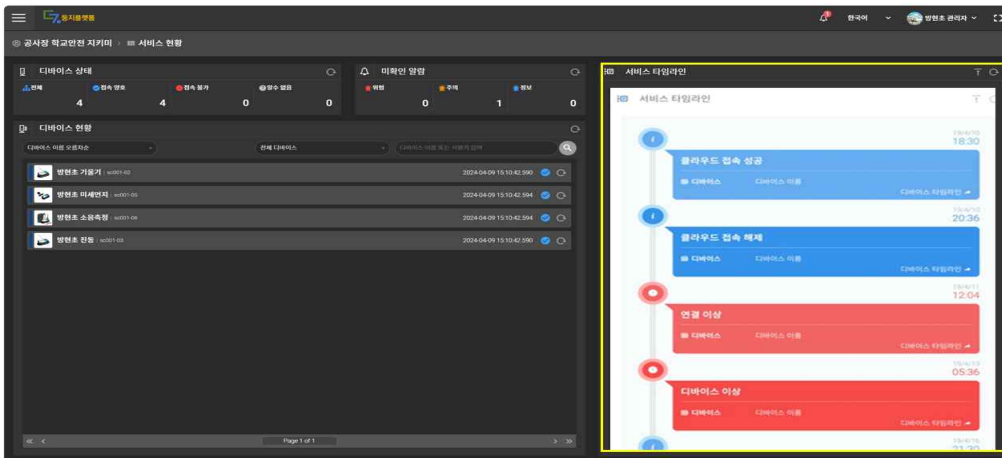
- 유형별 알람을 클릭하면 우측에서 알람 사이드바가 나타납니다.



〈그림 3-8〉 서비스 현황 - 알람 정보 확인

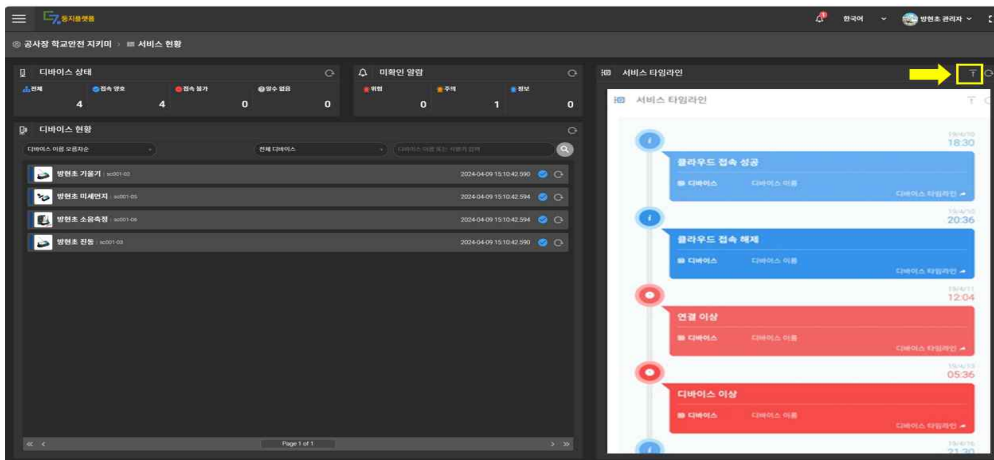
### 3.1.2 타임라인 정보 조회

◦ 서비스 현황 페이지 우측 화면에서 서비스 타임라인을 볼 수 있습니다.



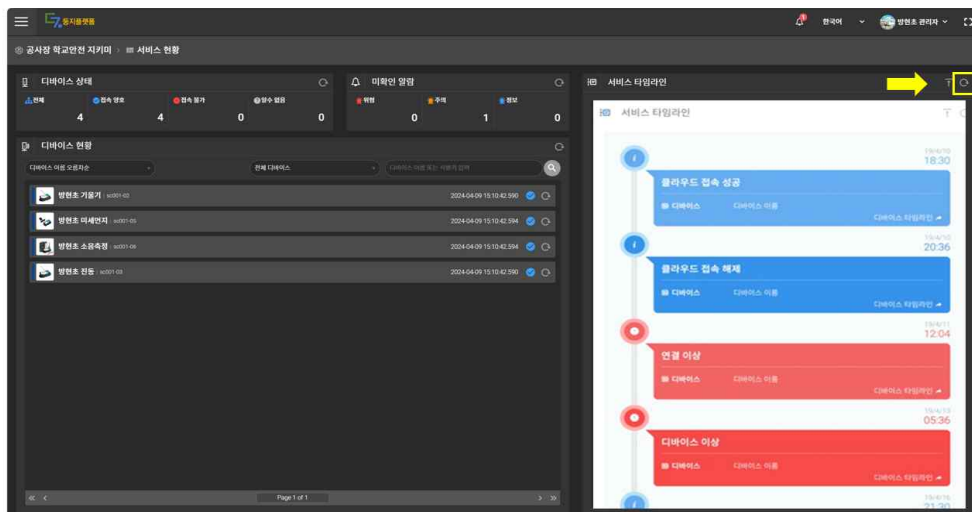
〈그림 3-9〉 서비스 타임라인

◦ 스크롤 탑 이동 버튼을 클릭하여 서비스 타임라인의 최상단으로 이동합니다.



〈그림 3-10〉 서비스 타임라인 스크롤 탑 이동

◦ 데이터 갱신 버튼을 클릭하면 타임라인 정보가 최신 정보로 업데이트됩니다.

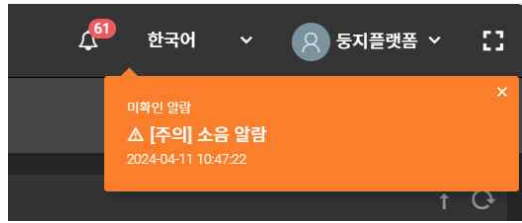


〈그림 3-11〉 서비스 타임라인 최신 정보 업데이트

### 3.1.3 알람

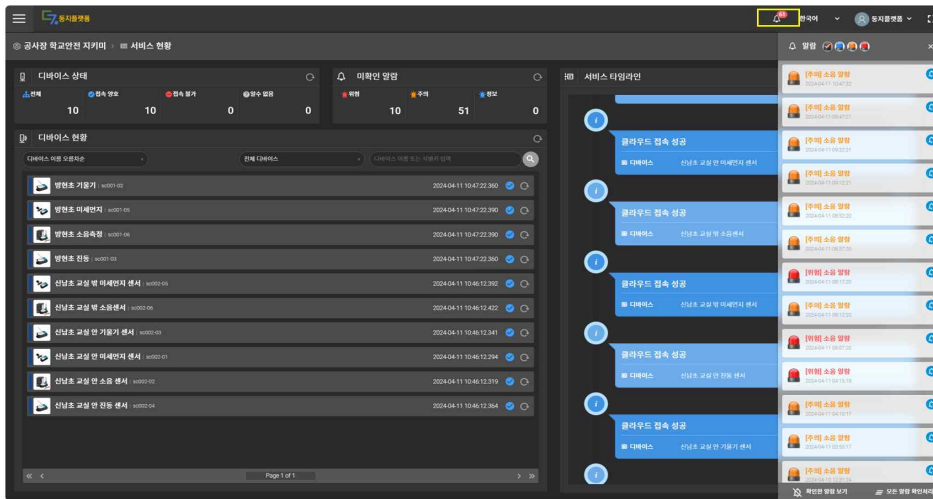
#### 1) 상단 알람 확인

◦ 설치된 디바이스에서 알람이 발생하면 화면 우측 상단에 알람 팝업이 나타납니다.



〈그림 3-12〉 알람 팝업

◦ 우측 상단에 나타난 알람 팝업을 클릭하면 화면 우측에 알람 리스트가 나타납니다.



〈그림 3-13〉 알람 리스트

◦ 알람 리스트가 노출되어 있을 시에는 신규 미확인 알람이 오더라도 알람 팝업이 노출되지 않습니다.

#### 2) 상단 알람 조회

◦ 알람 상단에 각각 해당하는 알람을 클릭하면 정상 단계, 주의 단계, 위험 단계에 해당하는 알람을 따로 조회할 수 있습니다.



〈그림 3-14〉 알람 표시 화면

◦ 알람 리스트에서 각 알람을 클릭하면 알람의 상세 정보(서비스/위치/디바이스/유닛/알람 내용)를 조회할 수 있습니다. 그리고 하단의 버튼을 클릭하여 해당 알람 상세 데이터를 조회할 수 있는 페이지로 이동이 가능합니다.



알람 리스트 화면

알람 리스트 상세 조회 화면

<그림 3-15> 알람 리스트 및 조회 화면

### 3) 미확인 알람 관리

- 알람 리스트에서 해당 알람의 우측 상단에 확인 버튼을 클릭하면 해당 알람이 읽음 처리되어 기존 리스트에서 사라집니다. 해당 알람을 다시 조회하고 싶으면 알람 리스트 하단의 확인한 알람 보기 버튼을 클릭하여 확인 알람 보기 리스트에서 확인할 수 있습니다.



<그림 3-16> 알람 리스트 화면

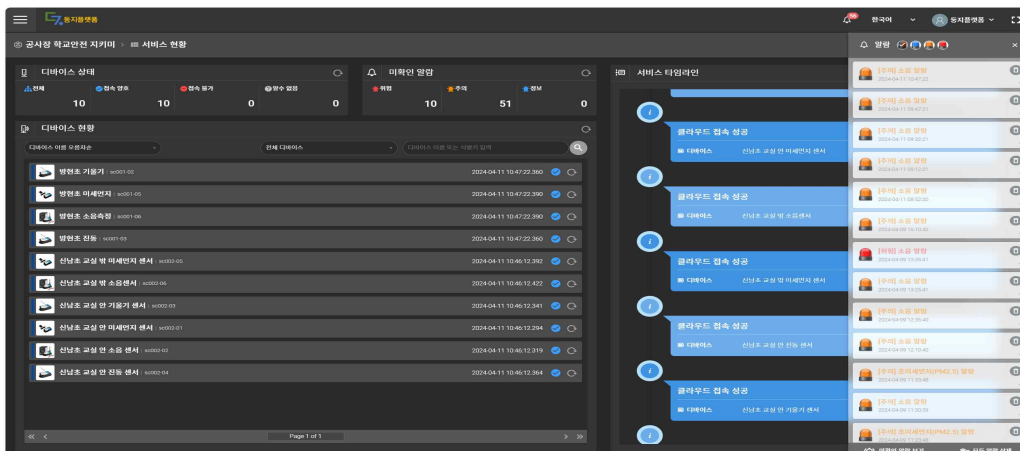
- 알람 리스트 하단의 확인한 알람 보기 버튼을 클릭하면 확인한 알람 보기 리스트로 이동합니다.



<그림 3-17> 확인한 알람 보기 버튼

### 4) 확인한 알람 보기 관리

- 확인한 알람 보기 리스트는 기존 알람 리스트와 다르게 흐리게 표시됩니다.



<그림 3-18> 확인한 알람 리스트



- 확인한 알람 보기 리스트에서 해당 알람의 우측 상단에 삭제 버튼을 클릭하면 해당 알람이 삭제 처리되어 알람 리스트에서 삭제됩니다.
- 읽은 알람 리스트 하단의 미확인 알람 보기 버튼을 클릭하면 기본 알람 보기 리스트로 이동합니다.



〈그림 3-17〉 미확인 알람 보기 버튼

### 3.2 대시보드

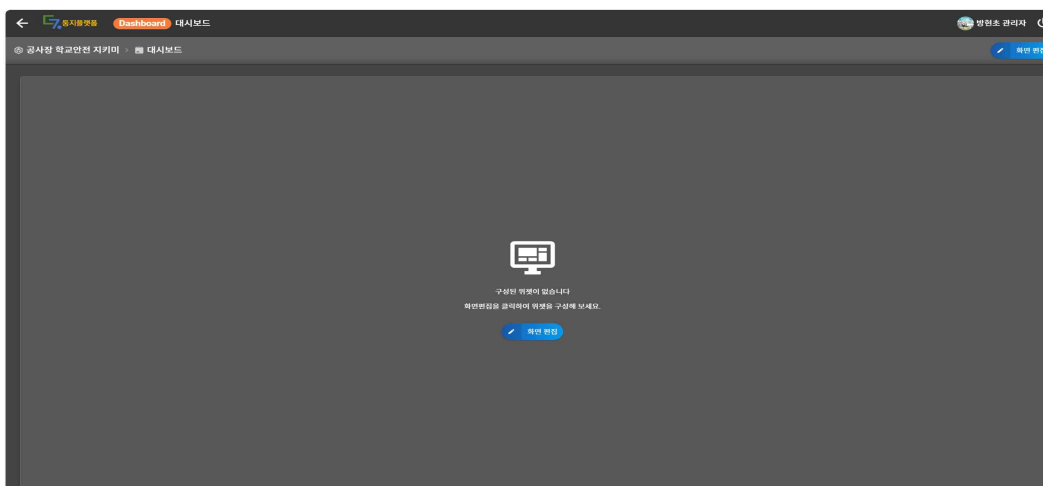
#### 3.2.1. 대시보드 화면으로 이동하기

- 화면 좌측 상단의 메뉴를 클릭해 호출된 메뉴바에서 대시보드를 클릭해 이동합니다.



〈그림 3-18〉 대시보드 화면 이동

- 대시보드의 초기화면은 디바이스 위젯을 사용하지 않은 상태로 표시됩니다.



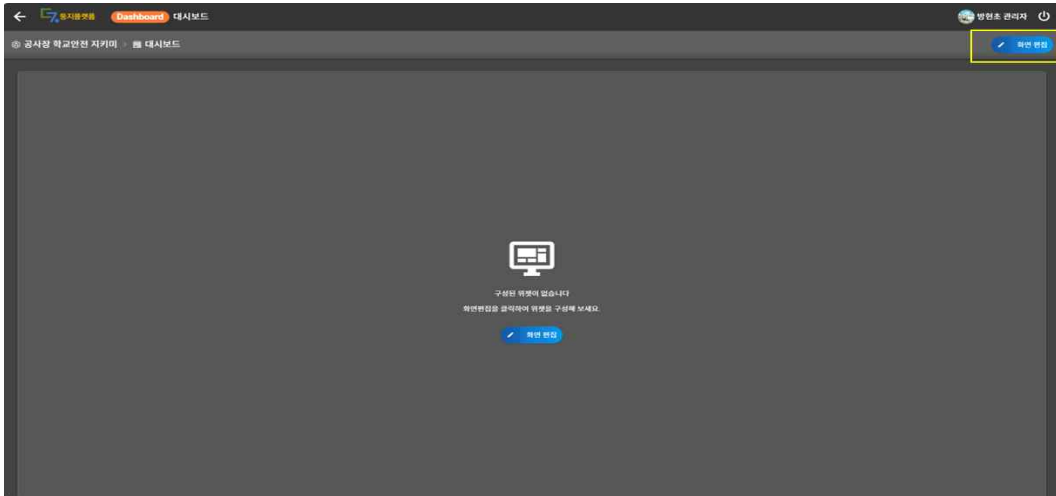
〈그림 3-19〉 위젯 미사용 대시보드 초기 화면

#### 3.2.2. 위젯 추가

##### 1) 위젯 추가 하기

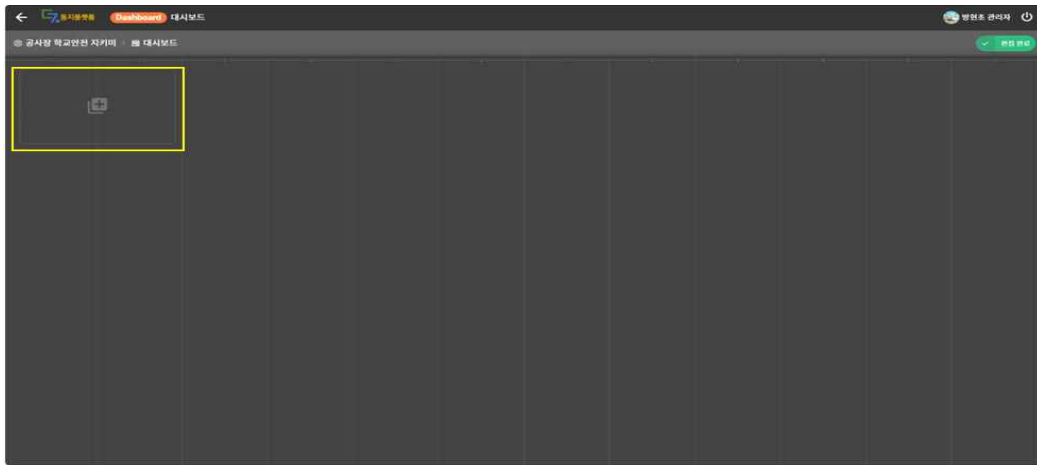
- 대시보드에서 위젯을 추가하기 위해서는 우측 상단의 “화면 편집”을 클릭합니다.





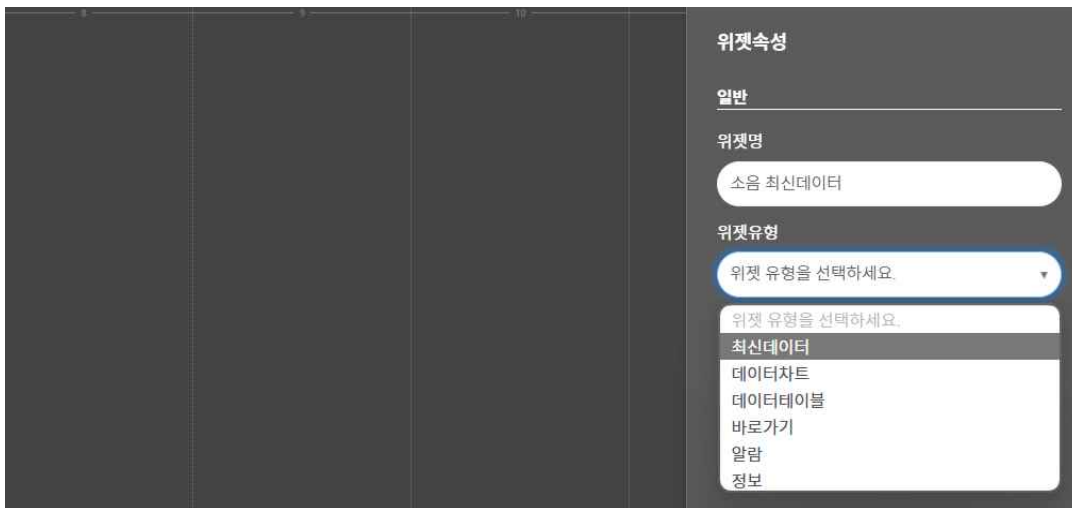
〈그림 3-20〉 위젯 추가를 위한 화면 편집 활성화

◦ 화면의 **+** 을 클릭하고 새로운 위젯을 추가합니다.



〈그림 3-21〉 위젯 추가 버튼

◦ 추가된 위젯을 클릭하면 화면 오른쪽에 “위젯 속성” 메뉴가 나타납니다. 위젯의 목적에 맞게 “위젯명”과 “위젯유형(최신데이터, 데이터차트, 데이터 테이블, 바로가기, 알람, 정보)”을 설정합니다.



〈그림 3-22〉 위젯 유형별 설정 화면

## 2) 위젯 설정

### ① 최신 데이터 형식 추가

- 추가된 위젯을 클릭하면 화면 오른쪽에 “위젯 속성” 메뉴가 나타나며, “위젯유형”에서 “최신데이터”를 찾아 선택합니다. 그리고 위젯명에 원하는 명칭을 기재하고, “갱신주기”(5초, 10초, 1분, 30분, 1시간 등)의 세부 항목을 선택합니다.



위젯 최신데이터 위젯명 화면

위젯 최신데이터 갱신주기 화면

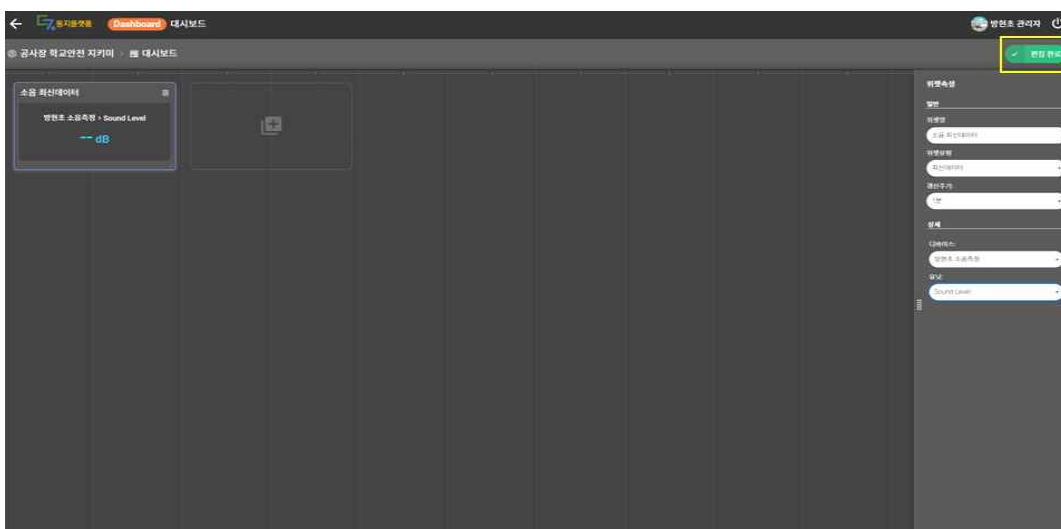
〈그림 3-23〉 위젯 속성 및 갱신주기 설정 화면

- “디바이스”에서 등록되어 있는 기기를 선택한 후, “유닛”에서 원하는 세부항목을 선택합니다.

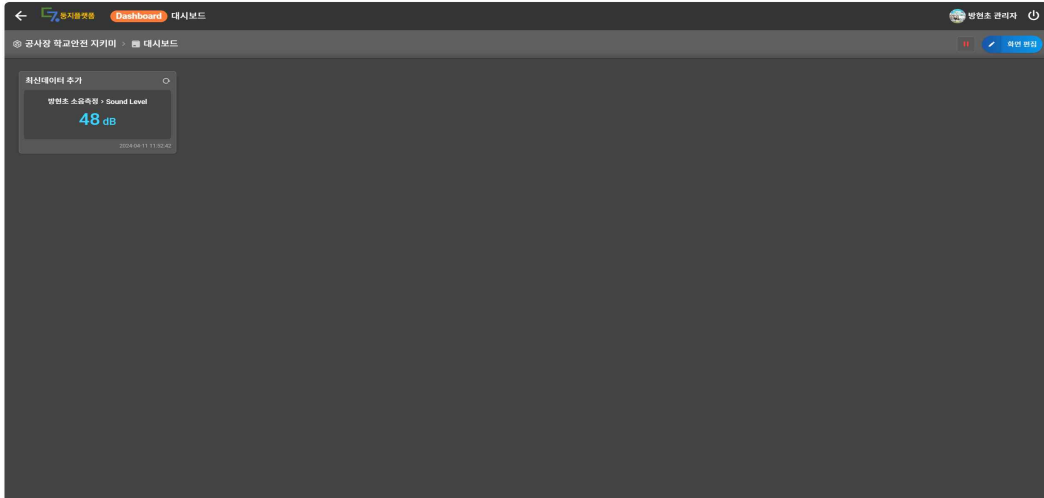


〈그림 3-24〉 디바이스 및 유닛 선택 화면

- 위젯 선택을 완료하면 화면 우측 상단의 “편집완료” 버튼을 눌러 위젯추가를 완료합니다.



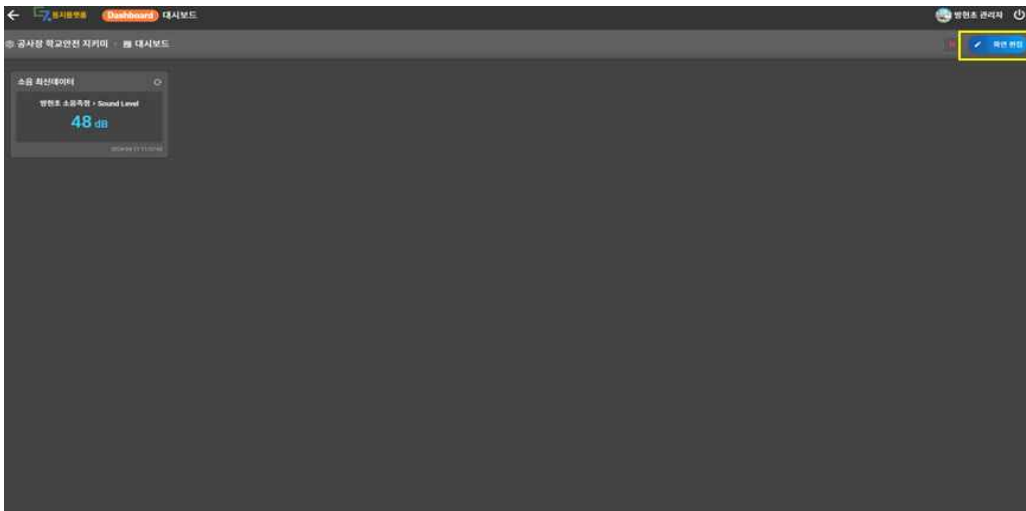
〈그림 3-25〉 위젯 최신 데이터 위젯명 화면



〈그림 3-26〉 위젯 최신 데이터 추가 화면

## ② 데이터 차트 형식 추가

◦ 대시보드 화면 우측 상단의 “화면 편집”을 클릭해 위젯 추가 화면으로 이동합니다.



〈그림 3-27〉 위젯 최신 데이터 추가 화면

◦ 추가된 위젯을 클릭하면 화면 우측에 “위젯속성” 메뉴가 나타나며, “위젯유형”에서 “데이터차트”를 찾아 선택합니다. 그리고 “위젯명”에 원하는 명칭을 기재합니다.



〈그림 3-28〉 데이터차트 위젯명 및 유형 선택 화면

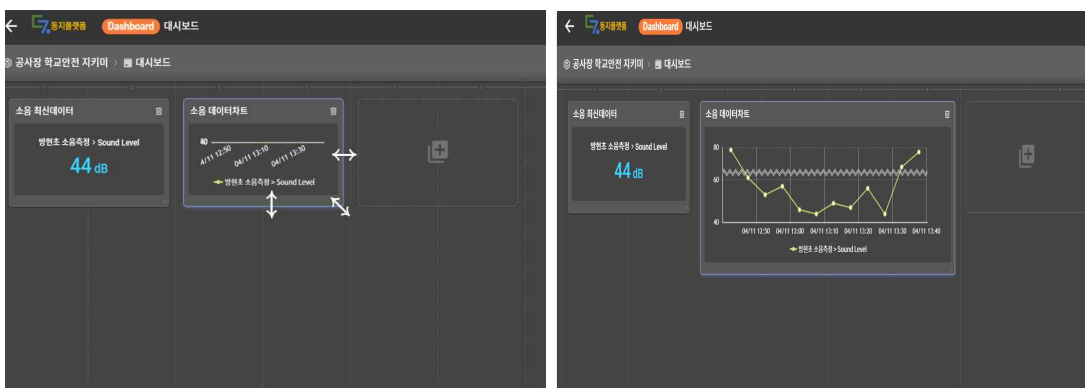
◦ “조회기간”(최근 5초, 10초, 30초, 1분, 10분, 30분, 1시간), “갱신주기”(5초, 10초, 1분, 10분, 30분, 1시간)의 세부 항목, “디바이스” 그리고 “유닛”에서 원하는 세부항목을 선택

합니다. 이후 유닛을 선택하면 우측에 "+추가" 버튼이 나타나는데, 이를 클릭해 차트 유형, 차트 축, 색상 선택 기능을 활성화됩니다.



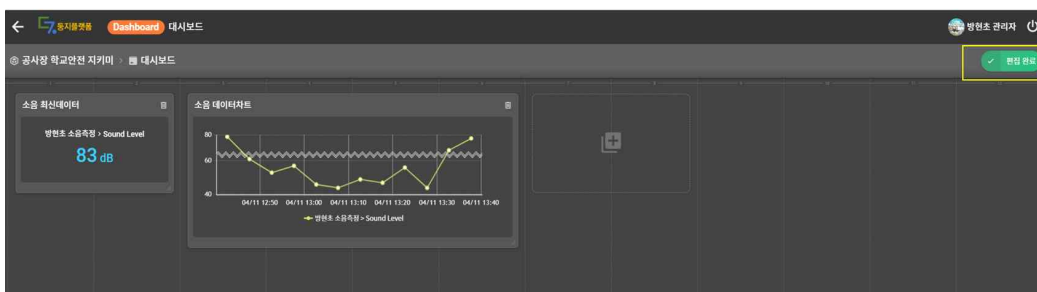
〈그림 3-29〉 데이터차트 위젯 속성 설정 화면

○ 차트 유형, 축, 색상 선택을 통해 생성된 차트위젯 크기를 원하는 크기로 조절합니다.



〈그림 3-30〉 위젯 크기 조절 화면

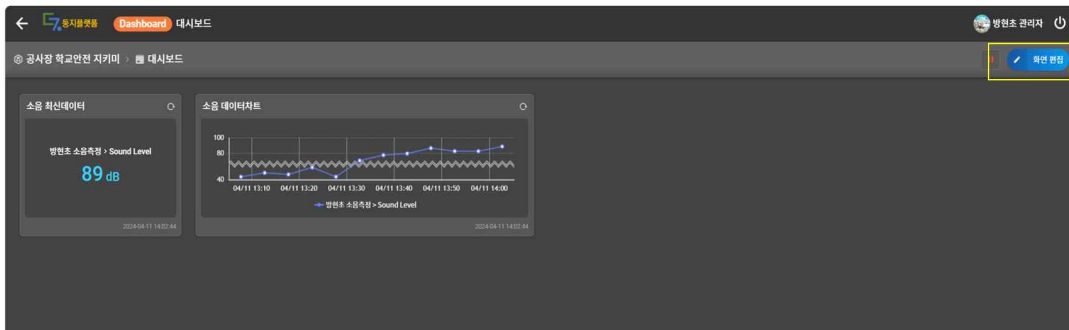
○ 위젯 선택을 완료하면 화면 우측상단의 "편집완료" 버튼을 눌러 위젯 추가를 완료합니다.



〈그림 3-31〉 데이터 차트 편집 완료 화면

### ③ 데이터 테이블 형식 추가

○ 대시보드 화면 우측 상단의 “화면 편집”을 클릭해 위젯 추가 화면으로 이동합니다.



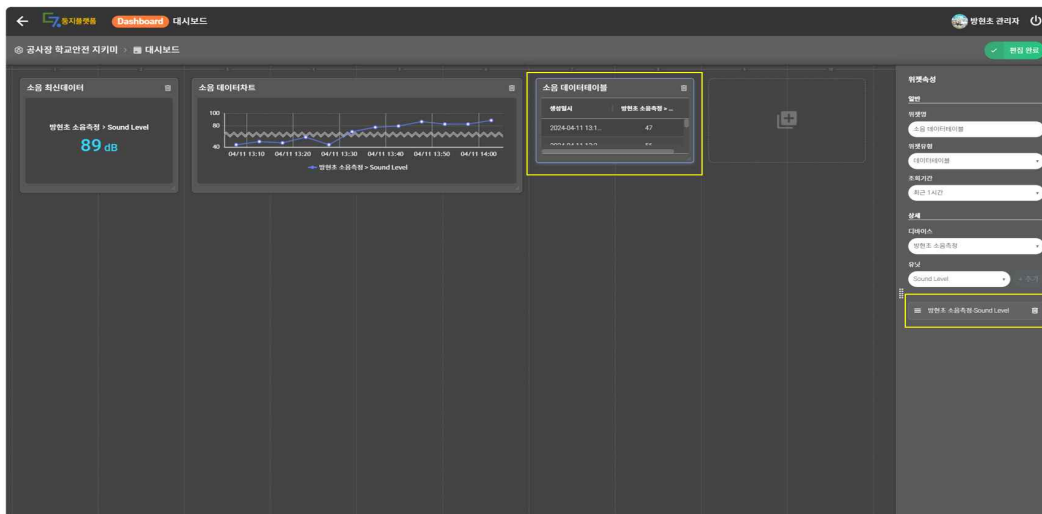
〈그림 3-32〉 위젯 데이터 테이블 추가 화면

○ 추가된 위젯을 클릭하면 화면 우측에 “위젯속성” 메뉴가 나타나며, “위젯유형”에서 “데이터 테이블”을 찾아 선택하고, “위젯명”에 원하는 명칭을 기재합니다. 그리고 “조회기간”(최근 5초, 10초, 30초, 1분, 10분, 30분, 1시간), “디바이스” 그리고 “유닛”에서 원하는 세 부항목을 선택합니다.



〈그림 3-33〉 데이터 테이블 위젯 속성 설정 화면

○ 유닛을 선택하면 우측에 ”+추가“ 버튼이 나타나는데, 이를 클릭해 데이터 테이블을 활성화 화합니다.



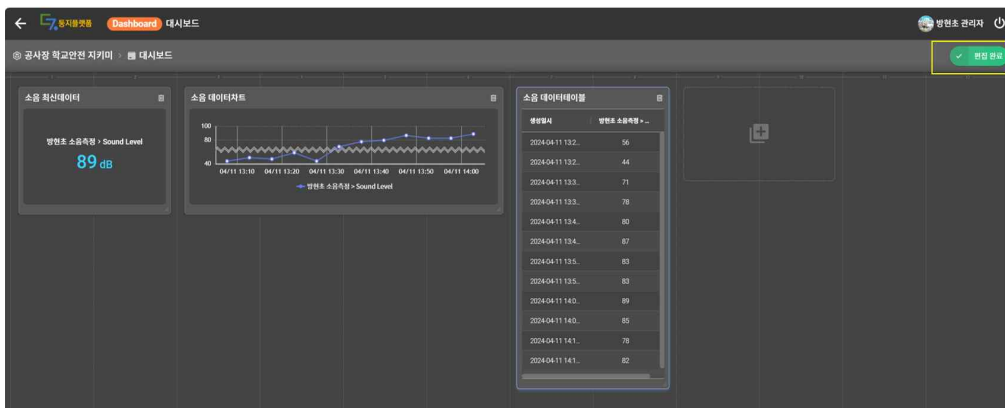
〈그림 3-34〉 데이터 테이블 활성화 설정 화면

◦ 생성된 데이터 테이블 위젯을 원하는 크기로 조절합니다.



〈그림 3-35〉 위젯 크기 조절 화면

◦ 위젯 선택을 완료하면 화면 우측 상단의 “편집완료” 버튼을 눌러 작업을 완료합니다.



〈그림 3-36〉 데이터 테이블 편집 완료 화면

#### ④ 바로가기 형식 추가

◦ 추가된 위젯을 클릭하면 화면 우측에 “위젯속성” 메뉴가 나타나며, 위젯유형에서 “바로가기”를 찾아 선택하고 “위젯명”에 원하는 명칭을 기재합니다. 그리고 “메뉴”(데이터뷰, 광역 모니터링, 현장 모니터링)와 “이동방식”(새창으로 열기, 현장창에서 열기)에서 원하는 세부 항목을 선택합니다.



위젯 바로가기 위젯명 화면      위젯 바로가기 메뉴 화면      위젯 바로가기 이동방식 화면

〈그림 3-37〉 바로가기 위젯 추가 화면

◦ 위젯 선택을 완료하면 화면 우측 상단의 “편집완료” 버튼을 눌러 작업을 완료합니다.

### ⑤ 알림 형식 추가

◦ 추가된 위젯을 클릭하면 화면 우측에 “위젯속성” 메뉴가 나타나며, 위젯유형에서 “알람”을 찾아 선택하고 “위젯명”에 원하는 명칭을 기재합니다. 그리고 “디바이스”에서 등록되어 있는 기기를 선택합니다.



위젯 알람 위젯명 화면

위젯 알람 디바이스 화면

〈그림 3-38〉 알림 위젯 추가 화면

◦ 위젯 선택을 완료하면 화면 우측 상단의 “편집완료” 버튼을 눌러 작업을 완료합니다.

### ⑥ 정보 형식 추가

◦ 추가된 위젯을 클릭하면 화면 우측에 “위젯속성” 메뉴가 나타나며, 위젯유형에서 “정보”를 찾아 선택하고 “위젯명”에 원하는 명칭을 기재합니다. 그리고 “표시정보”(디바이스 수, 사용자 수, 위치)에서 원하는 세부항목을 선택합니다.



위젯 정보 위젯명 화면

위젯 알람 디바이스 화면

〈그림 3-39〉 정보 위젯 추가 화면

◦ 위젯 선택을 완료하면 화면 우측 상단의 “편집완료” 버튼을 눌러 작업을 완료합니다.

### 3) 위젯 위치 변경

◦ 화면 우측 상단의 “화면편집”을 클릭합니다.

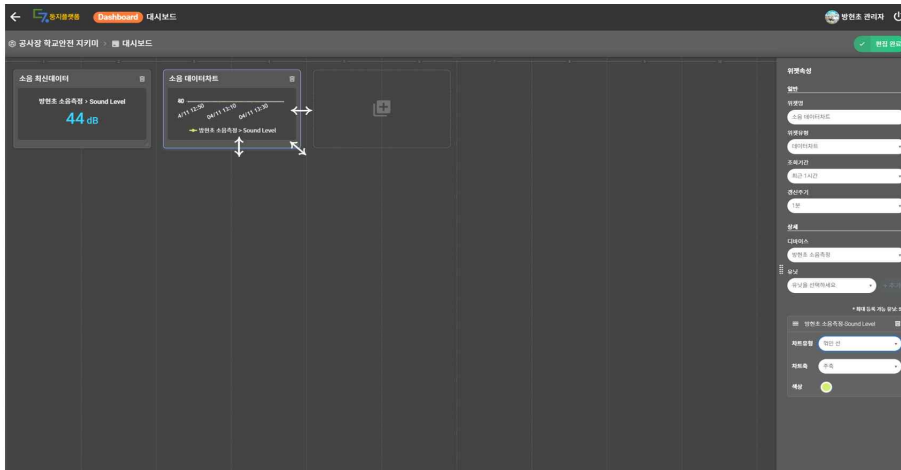
◦ 이동하려는 위젯을 마우스로 선택하고 마우스 왼쪽 버튼을 누르고 있는 상태로 이동하고

자 하는 위치로 옮겨 놓고 마우스 버튼 클릭을 해제합니다.

- 화면 우측 상단의 “편집완료”를 클릭하면 변경된 사항이 적용됩니다.

#### 4) 위젯 크기 조절

- 화면 우측 상단의 “화면편집”을 클릭합니다.
- 위젯의 테두리 부분으로 마우스 커서를 가져가면 양쪽 화살표 모양으로 바뀝니다.
- 바뀐 마우스 커서를 조절하고자 하는 위젯의 테두리 위치에 가져옵니다. 마우스 오른쪽 버튼을 누르고 있는 상태에서 원하는 크기로 조절하고 마우스 버튼 클릭을 해제합니다.



〈그림 3-40〉 위젯 크기 조절 화면

- 화면 우측 상단의 “편집완료”를 클릭하면 변경된 사항이 적용됩니다.

### 3.3 데이터 뷰

#### 3.3.1. 데이터 뷰 화면으로 이동하기

- 화면 좌측 상단의 메뉴를 클릭해 호출된 메뉴바에서 데이터뷰를 클릭해 이동합니다.



〈그림 3-41〉 데이터뷰 화면 이동

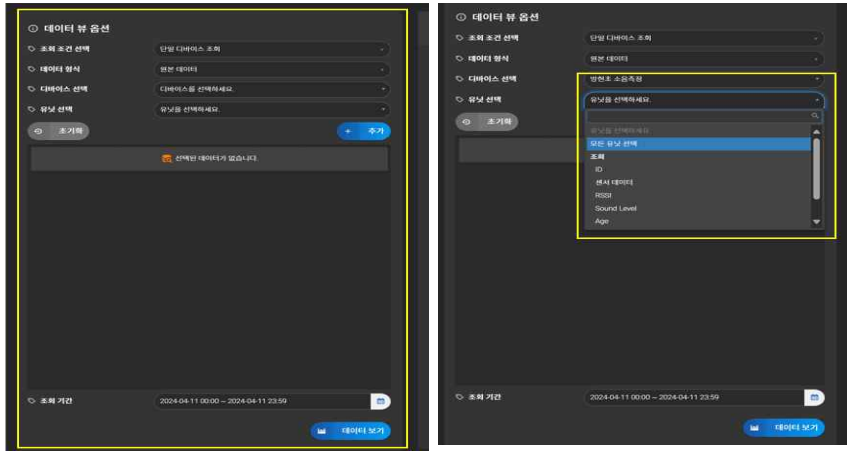
#### 3.3.2. 데이터 차트 조회

##### 1) 데이터 차트 조회

###### ① 원본 데이터 차트 조회

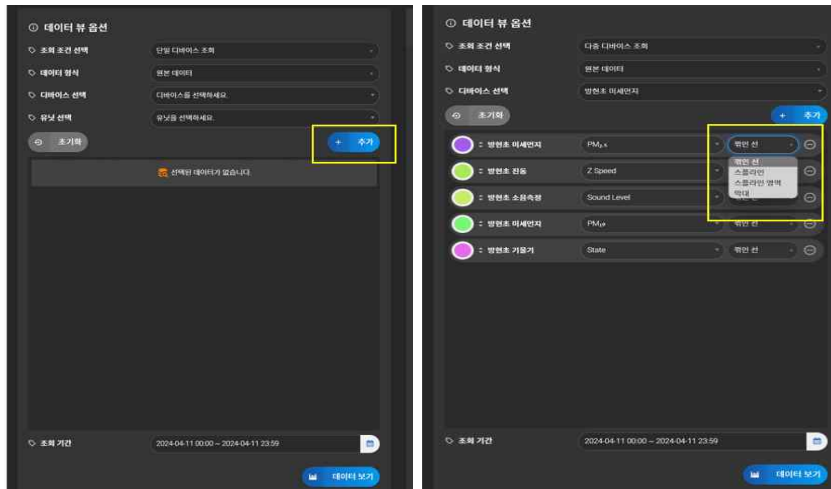
- 조회 조건 선택, 데이터 형식, 디바이스 선택, 유닛 선택, 차트 추가, 조회 기간을 선택한 후 “데이터 보기” 버튼을 클릭합니다. 이때 “디바이스 선택”에서 디바이스가 선택되어야 유닛 선택이 활성화됩니다.





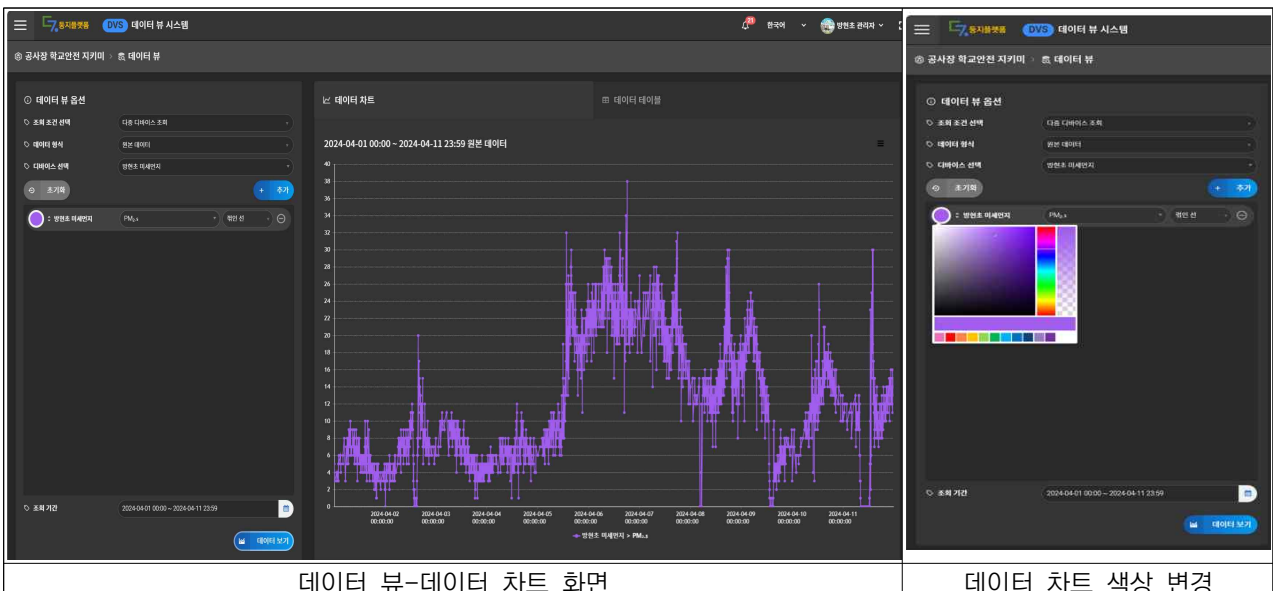
〈그림 3-42〉 데이터뷰 유닛 선택

- 모든 또는 특정 유닛 선택 후, “추가” 버튼을 클릭하면 유닛별 차트(종류: 꺾인선, 스플라인, 스플라인 영역, 막대)를 선택할 수 있습니다.



〈그림 3-43〉 데이터 뷰 차트 추가 및 종류 선택 화면

- 화면 하단의 “데이터 보기” 버튼을 클릭하면 데이터 차트 영역에 데이터가 그래프로 표시 됩니다. 데이터 차트의 색상을 변경하고자 하는 경우, 해당 색상을 클릭해 변경합니다.



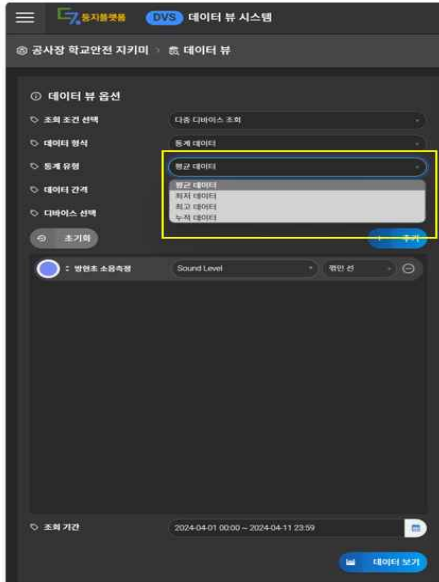
데이터 뷰-데이터 차트 화면

데이터 차트 색상 변경

〈그림 3-44〉 데이터 차트 보기 및 색상 변경 화면

## ② 통계 데이터 차트 조회

- “데이터 형식”이 “통계 데이터”를 선택할 경우, “데이터 뷰” 옵션에서 “통계유형(평균, 최저, 최고, 누적)”과 “데이터 간격(1분, 30분, 1시간, 1일)”이 추가되며 설정값 조정이 가능합니다.



통계 데이터 - 통계 유형



통계 데이터 - 데이터 간격

〈그림 3-45〉 데이터 뷰-통계 데이터 유형 및 간격 설정 화면

- 조회 조건 선택, 데이터 형식, 통계 유형, 데이터 간격, 디바이스 선택, 유닛 선택, 차트 추가, 조회 기간을 선택한 후 “데이터 보기” 버튼을 클릭합니다.

## 2) 데이터 차트 종류

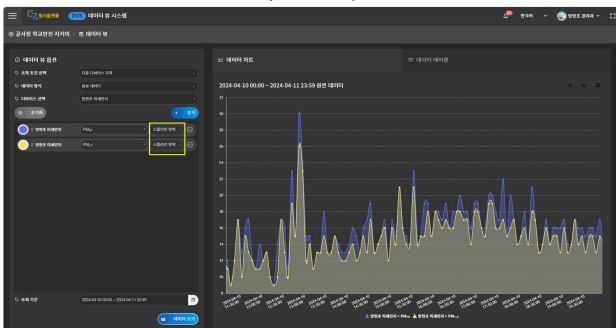
- 차트 옵션에 따라 다른 데이터 차트로 표시됩니다



면적 차트



스플라인 차트



스플라인 영역 차트

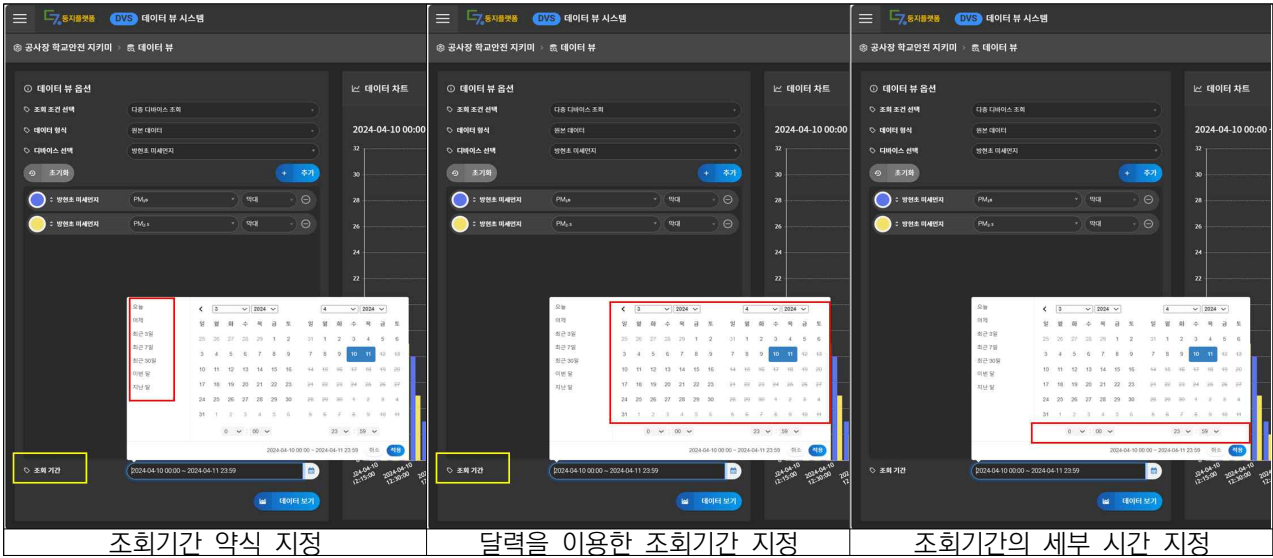


막대 차트

〈그림 3-46〉 데이터 차트 종류

### 3) 조회기간 설정

- 조회기간버튼을 클릭해 일자(오늘, 어제, 최근 3일, 최근 7일, 이번 달, 지난 달), 달력(시작일/종료일), 시간(시작시간/종료시간)으로 지정할 수 있습니다.



조회기간 약식 지정

달력을 이용한 조회기간 지정

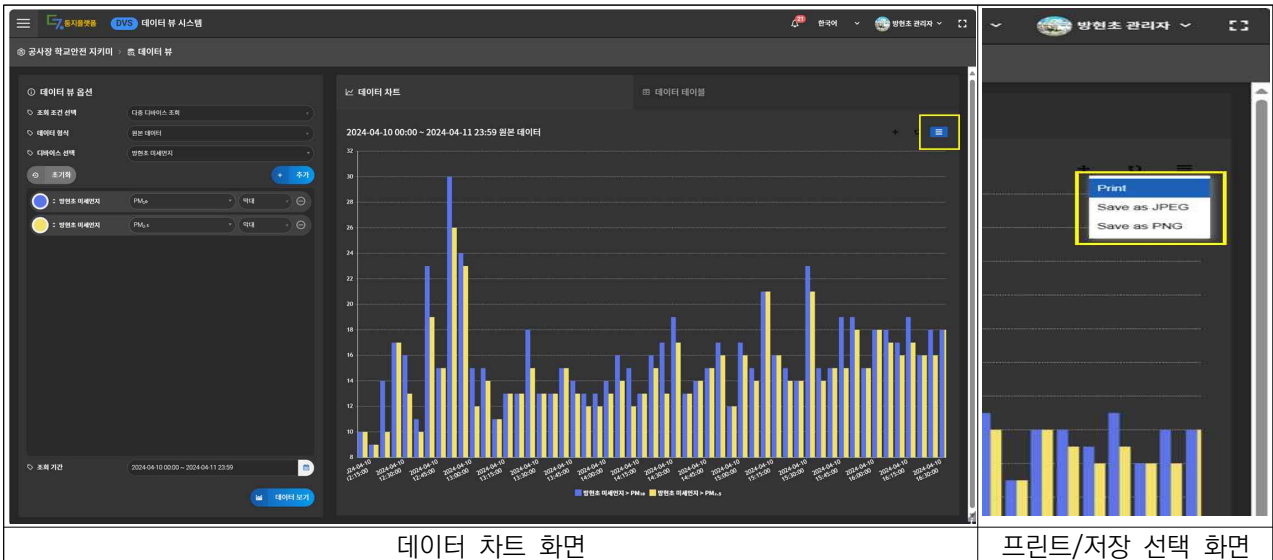
조회기간의 세부 시간 지정

〈그림 3-47〉 조회기간 설정 화면

- 조회기간의 일정과 세부 시간 지정이 끝났으면 “적용” 버튼을 클릭해 완료합니다.

### 4) 데이터 차트 프린터/저장

- 데이터 차트 상단의 버튼을 클릭해 “PRINT”, ”Save as JPEG“, 또는 ”Save as PNG“를 선택해 프린트 또는 저장합니다.



데이터 차트 화면

프린트/저장 선택 화면

〈그림 3-48〉 프린트/저장 선택 화면

## 3.3.3 데이터 테이블 조회

### 1) 데이터 테이블 조회하기

- 조회 조건 선택, 데이터 형식, 디바이스 선택, 유닛 선택, 차트 추가, 조회 기간을 선택한

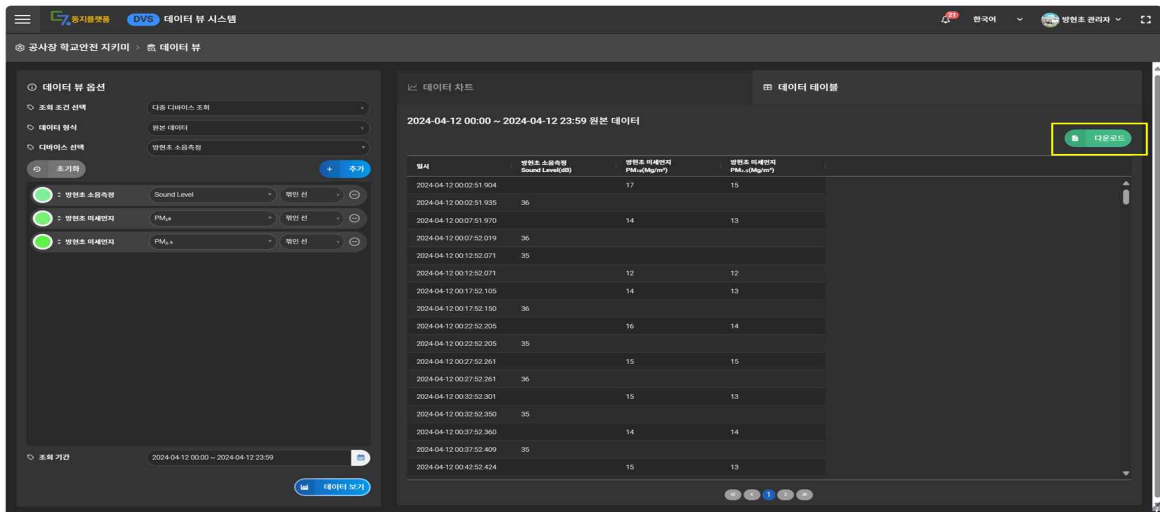
후 “데이터 보기” 버튼을 클릭 후, 화면 우측의 “데이터 테이블” 탭을 클릭하여 데이터 테이블을 조회합니다.



〈그림 3-49〉 데이터 테이블 조회 화면

## 2) 데이터 테이블 다운로드

○ 다운로드 버튼을 클릭하여 엑셀파일을 다운로드합니다.

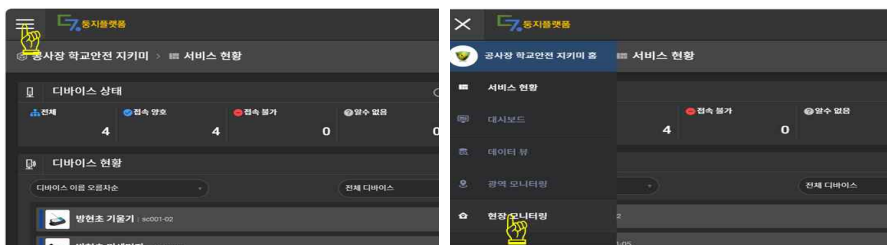


〈그림 3-50〉 데이터 엑셀파일 다운로드 화면

## 3.4 현장 모니터링

### 3.4.1. 현장 모니터링 화면으로 이동하기

○ 화면 좌측 상단 메뉴를 클릭해 표출된 메뉴바에서 “현장 모니터링”을 클릭해 이동합니다.



〈그림 3-51〉 현장 모니터링 화면으로 이동하기

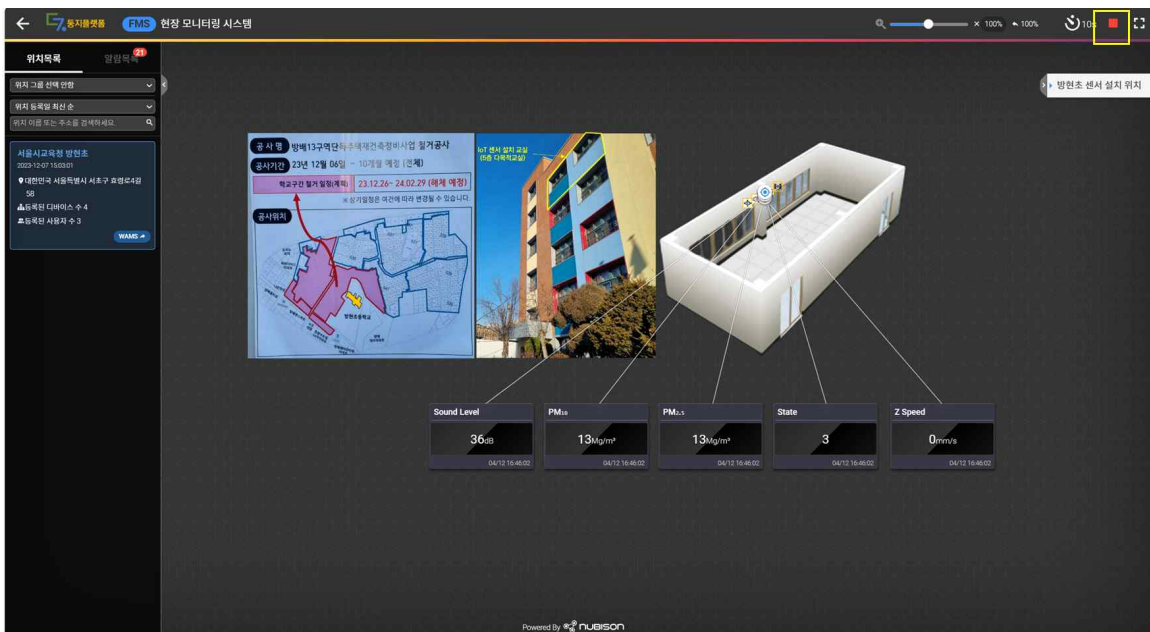
### 3.4.2. 실시간 모니터링 조회

◦상단 우측의 버튼을 클릭하여 실시간 모니터링을 시작합니다.



〈그림 3-52〉 현장 모니터링 시스템 작동 전 화면

◦모니터링 시작/멈춤 버튼으로 모니터링을 실행/중지할 수 있습니다. 기본값은 “멈춤” 상태이므로 실시간 모니터링을 실행하려면 “실행” 상태로 설정해주세요. (▶ = 멈춤 상태, ■ = 실행 중인 상태)



〈그림 3-53〉 현장 모니터링 시스템 작동 중 화면

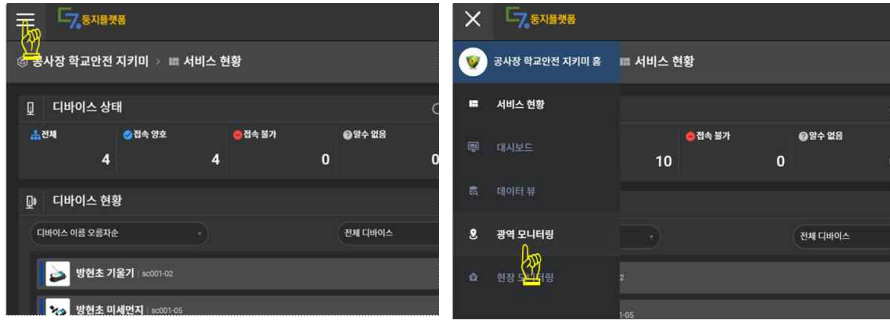
## 3.5 광역 모니터링

◦광역 모니터링은 교육(지원)청이나 시공사 등이 2개 이상의 학교에 설치된 공사장 학교안 전지키미 모니터링을 위한 메뉴입니다.

### 3.5.1. 광역 모니터링 화면으로 이동하기

◦화면 좌측 상단의 메뉴를 클릭해 표출된 메뉴 중 “광역 모니터링”을 클릭합니다.

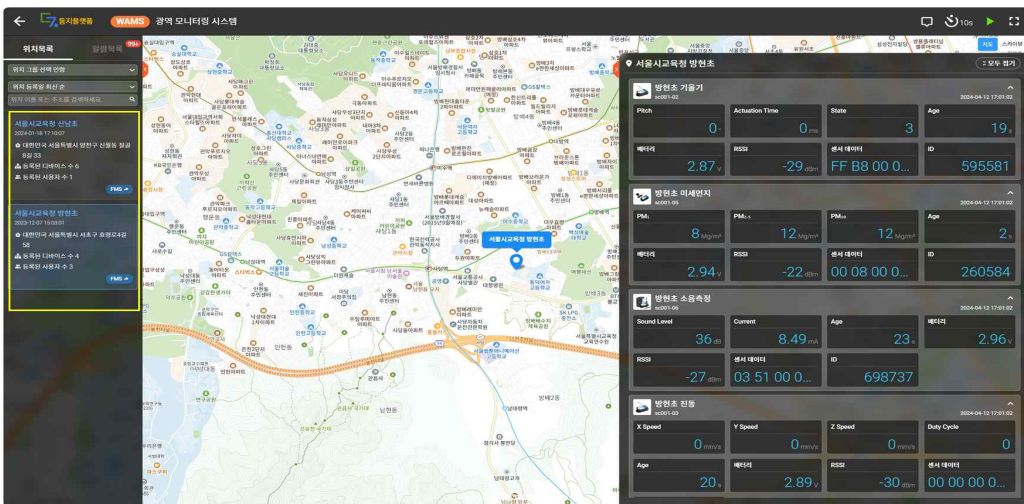




〈그림 3-54〉 광역 모니터링 화면으로 이동하기

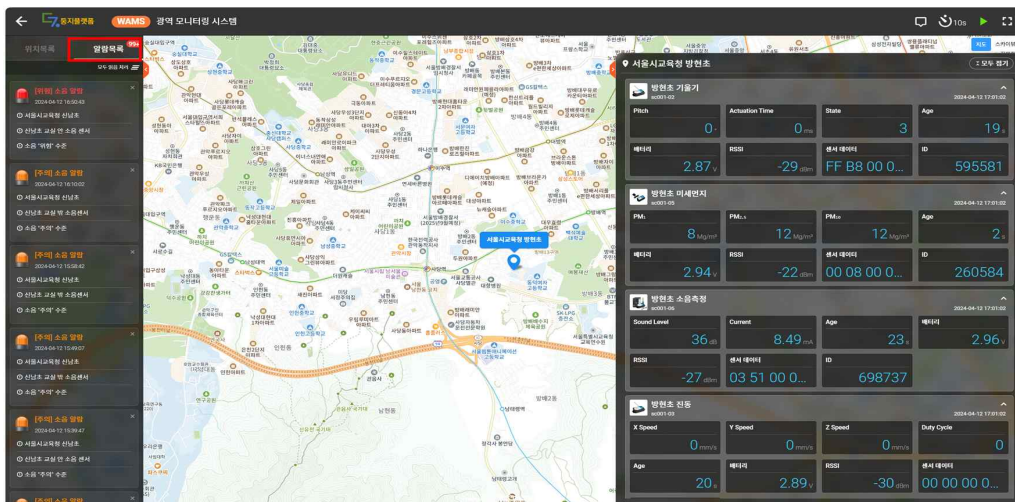
### 3.5.2. 광역 모니터링 조회

◦ 좌측에 등록된 위치를 클릭하면 해당 위치의 정보를 확인할 수 있습니다.



〈그림 3-55〉 광역 모니터링 시스템(WAMS) 화면

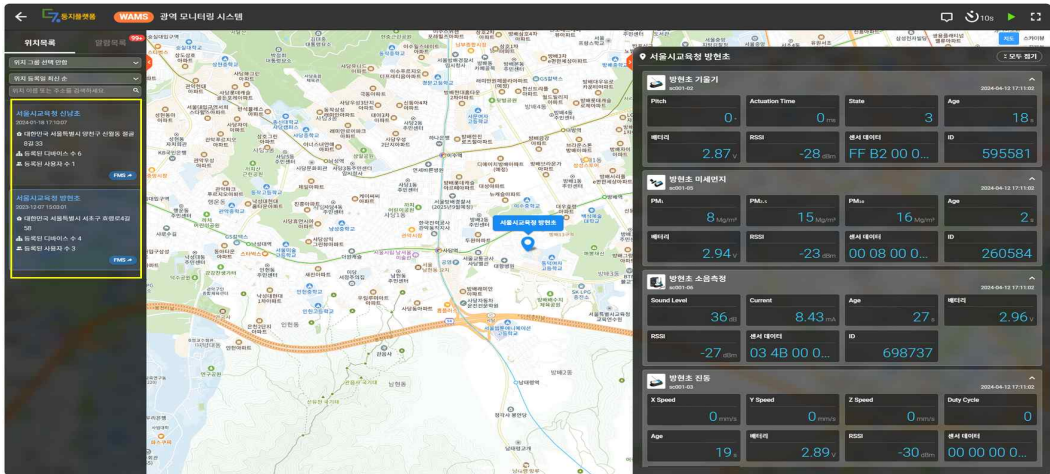
◦ 알람이 있을 시 알람 목록 탭을 클릭하면 알람을 확인할 수 있습니다.



〈그림 3-56〉 광역 모니터링 시스템(WAMS) 알람 목록 화면

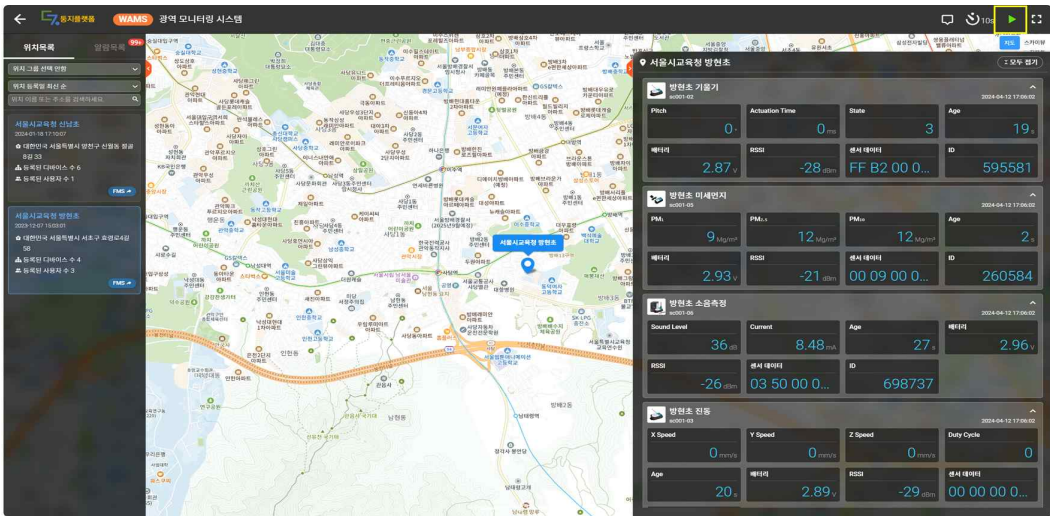
### 3.5.3. 실시간 모니터링 조회

◦ 좌측 메뉴에 표시된 학교 중에서 모니터링하고자 하는 학교를 클릭합니다.



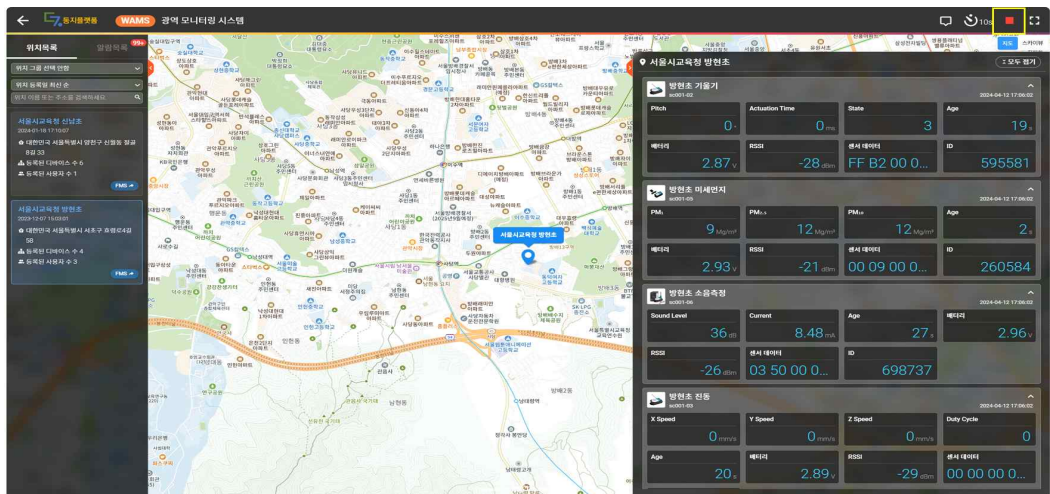
〈그림 3-57〉 광역 모니터링 시스템 화면

◦ 상단 우측의 버튼을 클릭하여 실시간 모니터링을 시작합니다.



〈그림 3-58〉 광역 모니터링 시스템 화면

◦ 모니터링 시작/멈춤 버튼으로 모니터링을 실행/중지할 수 있습니다. 기본값은 “멈춤” 상태이므로 실시간 모니터링을 실행하려면 “실행” 상태로 설정해주세요. (▶ = 멈춤 상태, ■ = 실행 중인 상태)



〈그림 3-59〉 현장 모니터링 시스템 화면

**붙임 1. 공사장 학교안전지킴이 모니터링 서비스 신청서**

귀 기관에서 공사장 학교안전지킴이 모니터링 서비스를 이용할 분에 관한 사항을 아래의 서식에 작성해 등지플랫폼 고객지원센터([doongji4school@naver.com](mailto:doongji4school@naver.com))로 전화 또는 이메일로 알려주시면 각 분에게 서비스 가입 안내 메일을 전송해 드리겠습니다.

※ 고객지원센터 운영시간: 평일 09:00~18:00 / ☎ 1551-5152 / e-mail: [doongji4school@naver.com](mailto:doongji4school@naver.com))

참고로 모니터링 서비스 이용자는 기관당 3명 이하이며, 이들은 기관의 요청에 변경될 수 있음을 알려드립니다.

**웹 기반 모니터링 서비스 이용 신청서**

작성자명			연 락 처	직장	
부서/직위	/			휴대폰	
기관명				e메일	
신청자명	소속기관	이메일 주소	핸드폰 번호*		비고

\*알람 발생 시 기재하신 핸드폰으로 전달됩니다.

※ 앱(App) 기반 모니터링 서비스는 디자인 작업이 완료 되는대로 추후에 이용 방법을 알려드리겠습니다.